

Power

Brugervejledning



Alum Bergen™

Pro Com Comfort Aps - Broholmvej 9 - 5463 Harndrup
Tlf: 70 23 50 10 - Fax: 70 23 50 12 Email: info@procomfort.dk

Indholdsfortegnelse

1. Indledning/formål
2. Elkørestolens dele
3. Elkørestolens mekaniske funktioner og indstilling
Sædeenheden:
Ryggen
Armlæn
Sædet
Benstøtter
Lægstøtter
Fodplader
Underdelen:
Hjul
Til- og frakobling af bremse
Antitip
4. Kørestolens elfunktioner
Joystik/betjening
Fejlindikationer på joystikket
Batterikapacitet
Sikringer
5. Ibrugtagning af kørestolen
6. Vedligehold af kørestolen
Daglig vedligehold
Kvartalsvis vedligehold
Halvårlig/årlig vedligehold
7. Målskema

Eventuelle brugsvejledninger til moduler, tilbehør og/eller specialfremstillet udstyr

Såfremt eventuelle brugsvejledninger til moduler, tilbehør og/eller specialfremstillet udstyr er tilknyttet denne vejledning vil disse erstatte tilsvarende afsnit i standardbrugsvejledningen.

Garanti samt ID

Garanti i henhold til købeloven. Fabrikations- og materialefejl, der er opstået ved normal brug af kørestolen, udbedres af Pro-Comfort uden beregning, af fabrik.

Garantien dækker ikke fejl og skader, som er opstået på grund af fejlbrug eller slidtage. Garantien dækker heller ikke, hvis uoriginale dele er anvendt eller monteret på kørestolen. Købsdato skal dokumenteres af kunde ved faktura, der fungerer som garantibevis.

ID/købsdato

Kørestolens ordrenummer: _____

Kørestolens stelnummer: _____

Evt. prøveperiode fra: _____ til: _____

Købsdato: (Jævnfør fakturadato) _____

1. Indledning/formål

Power er en elkørestol, som er testet i.h.t. gældende krav og beregnet til indendørs kørsel samt udendørs kørsel i begrænset omfang.

Denne brugsvejledning indeholder vigtige oplysninger om anvendelse, vedligeholdelse og sikkerhed ved brug af elkørestolen. Det er derfor vigtigt, at brugsvejledningen gennemlæses, inden elkørestolen tages i anvendelse, så De får kendskab til netop Power's muligheder.

Vi arbejder for at leve op til den tillid, De har vist ved at vælge et Illum-Bergen produkt. Vi vil være meget taknemmelige for ideer eller kritik, både positiv og negativ, da dette vil danne grundlag for den stadige produktudvikling. Deres erfaringer med elkørestolen vil således kunne komme fremtidige brugere tilgode.

De er ligeledes meget velkommen til at henvende Dem, hvis De har spørgsmål eller eventuelle problemer med Deres elkørestol.

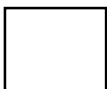
Vi håber, De får meget fornøjelse af Deres Power.

Med venlig hilsen

Pro-Comfort Aps
Broholmvej 9
DK-5463 Harndrup
Tel.: +45 70 23 50 10
Fax: +45 70 23 50 12
E-mail: info@procomfort.dk
www.procomfort.dk



Illum Bergen TM



Dette felt er afkrydset, hvis Deres kørestol er forhjulsdreven. D.v.s. sædeenheden er vendt, således der opnås andre køreegenskaber.



Dette advarselssymbol er brugt ved de afsnit i brugsvejledningen, som De bedes give særlig opmærksomhed.

2. Kørestolens dele



3. Kørestolens mekaniske funktioner og indstilling

I det følgende gennemgås, hvorledes el- kørestolens mekaniske funktioner fungerer, og hvorledes elkørestolen indstilles til den enkelte bruger.

Vi gør opmærksom på, at individuel grundtilpasning/indstilling altid bør udføres af en kvalificeret person (for eksempel terapeut, tekniker eller en konsulent fra Pro-Comfort). Ændringer i elkørestolens elfunktioner skal altid foretages af Pro-Comfort personel, eller af en repareratør, der er autoriseret af leverandør/Pro-Comfort.

Sædeenheden

Siddestillingen kan trinløst reguleres elektrisk af brugeren via joysticket.

(se afsnit om joysticket)

Når ryggen fældes bagover, kipper sædet op



og benstøtterne går op mod vandret. Denne funktion kaldes sæde-/rygfunktion.

De kan selv ved hjælp af sæde-/rygfunktionen bestemme i hvilken position, De ønsker at sidde/ligge. Det er vigtigt, at siddestillingen reguleres så ofte som muligt for at fordele trykket på kroppen og forebygge for eksempel tryksår og problemer med hævede ben.

Når De kører i elkørestolen, anbefaler vi, at elkørestolen står i grundposition; det vil sige, at benstøtter er i lodret position, og at ryggen befinder sig i opret position.

Ryggen

Ryggen kan lægges ned for transport ved at trykke de to kuglegreb ind mod hinanden. Disse er placeret bag på ryggen under lommen. Ryggen vippes forover og presses ned i sædet.

Efter transport vippes ryggen op og de to kuglegreb glider på plads i det valgte hul.

Der er mulighed for manuelt at stille ryggen i 2 positioner. Enten lodret (90 grader) eller 8 grader over lodret.

Rygpositionen reguleres ved at trykke de to kuglegreb ind mod hinanden for herefter at vippe ryggen til den ønskede position og give slip på kuglegrebene.

Glideryg(hvis monteret)

Glideryggen giver en længdekompensering i sæde og ryg, når kørestolens sæde-/rygfunktion er i brug.

Er der glideryg på stolen kan ryggen lægges ned for transport.

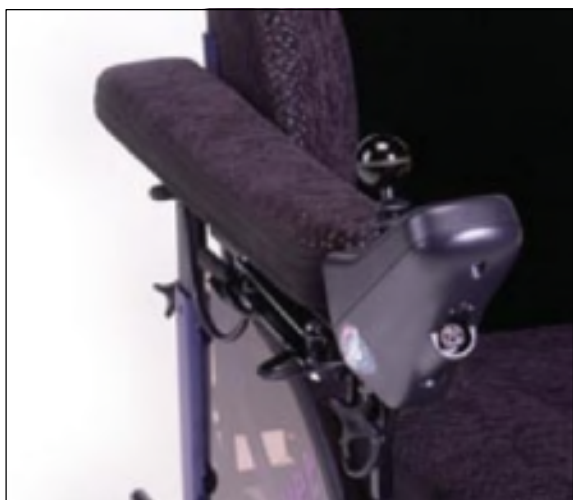
Fremgangsmåden er således:

Fjern de to sorte rillede fingerskruer af plast øverst på ryggens sidebeslag. Frigør beslagene fra tappen. Beslagene sikrer, at vinklen mellem sæde og ryg forbliver uændret. Disse skruer er lettest tilgængelige, når armlænet løftes.

De to kuglegreb i hver side, placeret nederst på ryggen under lommen, trykkes ind mod hinanden (husk at se efter hvilke af de to huller palen sider i). Ryggen vippes forover og presses ned i sædet.

Efter transport vippes ryggen op og de to kuglegreb glider på plads i det valgte hul. Træk derefter ryggen opad i glideskinnerne indtil skruhullet sidder ud for beslaget. Pres beslaget ind over tappen og sæt skruen i.

Armlæn



Armlænet kan justeres i højden ved hjælp af fingerskruen, som sidder bag ved armlænet på stellet.

Når armlænet har været justeret i højden, er det vigtigt at sikre, at fingerskruen igen spændes ordentligt, da armlænet ellers vil være løst og vil kunne skubbes op/ned.



Bemærk at armlænskruen skal være placeret korrekt udfor den aktuelle rille. Ellers bliver armlænet ikke monteret korrekt og sikkert.

Vinklen på armlænet kan justeres.

Armlænet fældes bagover og inde i armlænsbeslaget er en unbrachoskrue. Unbrachoskruen skrues udad for positiv vinkling og indad for negativ vinkling.

Under kørestolens ene armlæn er der monteret et saksebeslag for joystick. Saksebeslaget bevirker at joysticket kan placeres i forskellige positioner i forhold til armlænet. Joystickets yderpositioner er henholdsvis skubbet ud til siden og placeret parallelt med armlænet eller i forlængelse af armlænet.



Vær opmærksom på klemningsrisiko i saksebeslag for joystick når det føres mellem dets yderpositioner.

Sædet

Sædet består af et plansæde opbygget på træ med gummigjorder for aflastning af haleben og sædeknogler. Plansædet er betrukket med kunstlæder nærmere betegnet skai. På plansædet ligger en aftagelig sædepude i koldskum med vaskbart betræk, betrækket

kan vaskes i.h.t. vaskeanvisningen, der er indsyet i betrækket. Sædepuden er fastgjort til plansædet med velcro. Velcroen sikrer at sædepuden ikke kan skride på plansædet.

Hvis bruger har problemer med inkontinens kan der anskaffes inkontinensbetræk som tilbehør.

Benstøtter

Benstøtterne består af et benstøtteophæng, som er placeret inde under sædet.

I benstøtteophænget er der justeringsmuligheder med henblik på at opnå den korrekte støtte-/længdekompensation på benstøtten.



Benstøtteophæng

Udløser for benstøtte

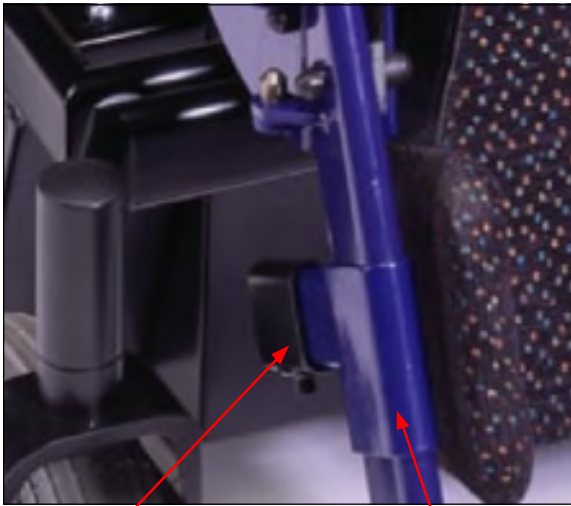
På benstøtteophænget hænger øvre benstøtterør og nedre benstøtterør. Øvre benstøtterør er svingbar og aftagelig. Benstøtten svinges ud til siden ved at trække det lille sorte udløserhåndtag fremad.

Hvis man ønsker at aftage benstøtten, løftes benstøtten op af de to tapper, som sidder på benstøtteophænget.

Lægstøtter

Lægstøtten kan justeres i a) dybde, b) højde.

Justering af bredde og vinkel på lægpuden, justeres bag på lægpuden, i det sorte beslag, hvor der sidder to unbrachoskruer. se billede på næste side.



a) Justering af lægstøtten i dybden.

b) Justering af lægstøtten i højden.

Fodplader



Højdejustering

Vinkeljustering

Fodpladen kan justeres i vinkel. Fotpladerne justeres i højden ved at løsne fingerskruen, som er placeret nederst bagpå øvre benstøtterør. Efter justering spændes fingerskruerne igen.

Bemærk at fodplader skal vippe op før bruger hjælpes ud af kørestolen.



Bemærk at fingerskruen skal være placeret korrekt udfor den aktuelle rille. Ellers bliver fodpladen ikke monteret korrekt og sikkert.

Underdelen

Underdelen består af et chassis på hjul med en udtrækskuffe, hvori motorer, batterier og styring er placeret.

Hjul



Elkørestolens drivhjul og svinghjul er punkterfrie, og de skal aldrig pumpes. Forhjulene er ophængt i en variabel forbro, som virker støddæmpende ved kørsel på ujævn terræn, samtidig bevirker den at forcering af forhindringer lettes.

Til-/frakobling af bremse

Bremsen kan frakobles, hvis der er behov for at kunne skubbe elkørestolen, for eksempel i forbindelse med transport af selve kørestolen. Kontakten sidder foran på underdelen i højre side ved forbroen, hvor det fremgår til hvilken side, der skal trykkes for at til-/frakoble bremsen (se billede).



Når bremsen er frakoblet, kan elkørestolen ikke køre, og der vil derfor vises fejl på joysticket. Derfor skal joystick altid være slukket ved manuel skub af stol (efter brug af funktion, slukkes og tændes på on/off knap på joystick).

Foretag aldrig løft på elkørestolen, i stedet skal bremsen frakobles og stolen skubbes.

Antitip

Elkørestolen er forsynet med antitip, der øger elkørestolens sikkerhed ved forcering af stigninger/kantsten.



Antitip må ikke fjernes.

4. Elkørestolens elfunktioner

I det følgende gennemgås, hvilke elfunktioner elkørestolen har, og hvorledes de betjenes.



Ved hjælp af joysticket aktiveres kørestolens elfunktioner.

Elkørestolen tændes på tænd/sluk knappen. Nu er der lys i displayet for hastighedsvalg.

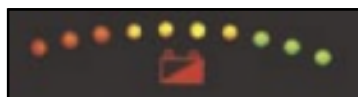
Ved at trykke på programknappen kan man trykke sig frem til den ønskede hastighed, hastighedsvalg 1-5.

Program 1 er normalt et indendørs køreprogram, der giver den minimale fartmulighed og program 5 er normalt et udendørs køreprogram, hvor elkørestolen yder den maksimale fart. Dette er dog muligt at programmere i forhold til brugerens behov, krav og ønsker.

Elkørestolens kørefunktion virker nu, når betjeningsgrebet aktiveres. Ved at trykke frem, kører stolen frem, ved at trykke bagud, bak-

ker stolen osv. Når betjeningsgrebet slippes, bremses stolen og står stille.

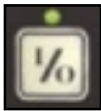
Bemærk ladestikket sidder foran på joystick- ket, bag en plastklap som vippes nedad.



Batteriindikator

Ydermere styrer joysticket elkørestolens andre elfunktioner:

Piktogrammerne på joysticket repræsenterer hver deres funktion. I skemaet på næste side er funktionerne beskrevet, men virker kun hvis de er monteret på elstolen. Sædefunktioner: Når den ønskede sæde- funktion er valgt, kan den leveres ved at aktivere betjeningsgrebet henholdsvis frem og tilbage.



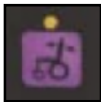
Tænd/sluk
lysindikator, blinker ved fejl



Gearvælger 1 - 5



Tiltfunktionen aktiveres. Trykkes betjeningsgreb tilbage tilter elkørestolen bagover, sædet kipper og benstøtterne går op mod vandret. trykkes det frem føres elkørestolen tilbage til udgangsposition.



Sæde/rygfunktionen aktiveres. Trykkes betjeningsgreb tilbage fældes ryggen bagover, trykkes betjeningsgreb frem føres elkørestolen tilbage i udgangsposition.



Venstre elbenstøtte aktiveres. Trykkes betjeningsgreb tilbage går venstre elbenstøtte mod vandret, trykkes betjeningsgreb frem føres elbenstøtten tilbage i udgangsposition.



Højre elbenstøtte aktiveres. Trykkes betjeningsgreb tilbage går højre elbenstøtte mod vandret, trykkes betjeningsgreb frem føres elbenstøtten tilbage i udgangsposition.



Katapult/sædehejs aktiveres. Trykkes betjeningsgreb tilbage løftes sædet, trykkes betjeningsgrebet frem føres sædet tilbage i udgangsposition.



Lysfunktion



Advarselsblink



Venstre-blinkindikator



Højre-blinkindikator



Horn



Fejlindikationer på joysticket

En fejl i styringen af elkørestolen vil resultere i en fejlkode, der kan aflæses på joystickets fejlindikator. Fejlindikatoren, den grønne prik over tænd-/slukindikatoren, vil blinke i form af 1-12 blink, der gentages med 2 sek. interval.

1 blink

Der er fejl i et modul, og dette bør skiftes. Kontrolllys i det pågældende modul vil også blinke. Denne fejl vil også opstå, første gang et joystick tændes, efter det er udskiftet. I denne situation skal joysticket blot slukkes og tændes en gang for at nulstille fejlen.

2 blink

Sikkerhedskontakt er afbrudt. For eksempel hvis et sædehejs er hævet mere end 10 cm. (Resultater i 50% hastighedsnedsættelse/trækkraft).

3 blink

Der er fejl i forbindelsen til motoren eller i selve motoren, højre motor.

4 blink

Der er fejl i forbindelsen til motoren eller i selve motoren, venstre motor.

5 blink

Bremsetimeren er aktiveret. Nulstilles på bremsekontakt og ved at slukke og tænde joysticket. Eller der er fejl i forbindelsen til højre bremse eller i selve bremsen.

6 blink

Der er fejl i forbindelsen til venstre bremse eller i selve bremsen.

7 blink

Batterispændingen er for lav til, at styringen kan fungere normalt, sørg for opladning af batteriet.

8 blink

Batterispændingen er for høj. Denne fejl er normalt kun mulig, hvis laderen er justeret/fungerer forkert.

9 blink

Afbrydelse eller alvorlig fejl i styresystemet. Kontroller DX kablets tilslutning til joysticket.

10 blink

Et DX modul har registreret en ustabil tilstand, der er muligvis en fejl i joysticket., tænd - sluk på joystick for reset af styring.

11 blink

Hvis en motor kontinuerligt overstiger max. strøm forudprogrammeret i styringen.

12 blink

Hvis modulsytemet ikke fungerer internt. For eksempel hvis to moduler med samme funktion er forbundet.

Batterikapacitet

På joysticket øverst sidder indikator for batterikapacitet.

Nedenstående tabel viser hvor meget batterikapacitet, der er på elkørestolen:

Alle 10 lamper lyser	ca. 91% - 100%
9 lamper lyser	ca. 81% - 90%
8 lamper lyser	ca. 71% - 80%
7 lamper lyser	ca. 61% - 70%
6 lamper lyser	ca. 51% - 60%
5 lamper lyser	ca. 41% - 50%
4 lamper lyser	ca. 31% - 40%
3 lamper lyser	ca. 21% - 30%
2 lamper lyser	ca. 11% - 20%
2 lamper blinker konstant, ca.	5% - 10%
1 lamper blinker konstant, ca.	0% - 4%

1-2 lamper lyser = Servofunktioner slukker og hastigheden går 50% ned.

Overbelastning

I stolens styresystem er der indbygget et overbelastnings sikring. Denne afbryder kørsel med elstolen, såfremt elstolens motorer overbelastes. Dette kan ske, hvis elstolen køres i meget blødt eller bakket terræn i længe tid. Efter ca. 15-20 minutter kan elstolen i de fleste tilfælde køre igen.

Hovedsikringen er placeret i bagende af elkørestol, indvendig i venstre side af skuffe.

Skuffen åbnes ved at afmontere antitip. Anti-tip afmonteres ved at udløse fjederkugle i bunden ud for hver antitip, evt. med en af de i værktøjsposen medfølgende unbrachonøgler og så trække dem fri af underdelen. Herefter løsnes skruerne i toppen af skuffen bagerst i hver side. Nu kan skuffen trækkes ca 5 cm. ud, hvorefter hovedsikringen er tilgængelig. Når skuffen skubbes på plads igen, vær da opmærksom på div. kabler ikke kommer i klemme i siderne af underdelen og skuffen.

5. Ibrugtagning af elkørestolen



De første køreture bør foregå i et jævnt, område hvor der er god plads. Vi anbefaler, De starter i et af de laveste hastighedsvalg, og kun bruger dette indtil de er tryk ved elkørestolens funktioner.



Følgende bør kontrolleres før ibrugtagning

- Kontakten for bremses er tilkoblet
- Benstøtterne er i fastlåst kørestilling
- Sæde/ryg og benstøtter er i neutral position
- Evt. andre elfunktioner (tilbehør) er i neutral position
- Kontroller på joysticket hvilket program elkørestolen står i
- Kontroller batterikapaciteten på joysticket og kontroller den løbende under kørslen



Forcering af forhindringer

Elkørestolen kan forcere kantsten og andre forhindringer på op til 6 cm i højden. Kør altid så vinkelret som muligt på forhindringer.

Med hensyn til kørsel på skrånende terræn kan elkørestolen forcere en stigning på 20 grader med fast underlag. Vær opmærksom på, at elkørestolen ikke kan klare så kraftige stigninger på løst underlag, for eksempel sand og grus, da der er risiko for, at den kan skride. Kør aldrig sideværts på stærkt skrånende flader, da der kan være risiko for, at elkørestolen kan vælte eller skride.



Forflytning

Når elkørestolen forlades, bør den altid slukkes på joysticket, da der kan være risiko for, at elkørestolen begynder at køre, hvis betjeningsgrebet uforvarende bliver aktiveret.

Ved løft af bruger med personløfter og sejl skal der vises opmærksomhed på af sejlet ikke griber fat i kørestolen under liftet.

Såfremt elstolen står ubenyttet i længere perioder tilkobles lader til stolen.

Sluk også elkørestolen hvis De i en længere periode holder stille i elkørestolen uden at anvende elfunktioner, dette sparer på batterikapaciteten.

Fastgørelse under transport

På elkørestolens sider er der placeret 2 stk. kroge beregnet til fastspænding af elkørestolen under transport.

Foretag aldrig løft på elkørestolen, i stedet frakobles bremsen og stolen skubbes.

Alternativ fastgørelsessystem kan leveres som tilbehør til elkørestolen.

6. Vedligehold af elkørestolen



Vedligeholdelse af elkørestolen er en vigtig faktor. God vedligeholdelse sikrer, at De altid har en elkørestol, der er i orden brugsmæssigt og sikkerhedsmæssigt, ligesom levetiden på elkørestolen øges.

For overskuelighedens skyld er vedligeholdelsen delt op i daglig, kvartalsvis og halv-årlig/årlig vedligehold.

Daglig vedligehold

Ladning

Elkørestolens batterier skal oplades hver nat. Ladetiden er mellem 8-12 timer, alt efter hvor meget elkørestolen bruges i hverdagen. Laderen slukker selv, når elkørestolen er fuldt opladet og skifter til vedligeholdelsesladning. Ladestikket på elkørestolen sidder i joystick-
Elkørestolen bør være slukket under ladning. Når laderen er tilsluttet elkørestolen, kan kørefunktionen af sikkerhedsmæssige hensyn ikke aktiveres. Se i øvrigt ladeanvisning, som følger med laderen.

Rengøring

Dagligt eller jævnligt rengøres elkørestolens metaldele med en fugtig klud, opvredet i almindelig sæbevand.

Joystick kan ligeledes rengøres med hårdt, opvredet klud.

Stof på armlæn og lægstøtter kan støvsuges. Pletter kan fjernes med polsterrens.

Stof på sædepudder og slidflader på ryg, armlæn og lægstøtter kan støvsuges eller vaskes i.h.t. indsyet vaskeanvisning.

Sædepudden bør hver nat tages af elkørestolen og stå til luftning. Dette sikrer en længere levetid for puden.

Fingerskruer for armlæn og benstøtter checkes for løs tilstand.

Kvartalsvis vedligehold

Elkørestolens mekaniske dele bør gennemgås kvartalsvis. Løse skruer strammes, og elkørestolens bevægelige dele efterses.

Svinghjul og drivhjul renses for skidt omkring nav.

Halvårlig/årlig vedligehold

Elkørestolens mekaniske såvel som elektriske funktioner bør gennemgås halvårligt/årligt. Elkørestolens bevægelige dele efterspændes. Batterier udmåles, og lader checkes. Dæk checkes for slidtage.

Polstring checkes, vær specielt opmærksom på sædepudden, som kan være "siddet flad". Vi anbefaler, at det halvårlige/årlige eftersyn udføres af kvalificeret personel.

Højdemål B og I er opgivet for ens størrelser af overdel og underdel. Ved uens størrelser, skal målene forhøjes med 40 mm.

Ved montering af tiltmodul skal højdemålene I og B forhøjes med 20 mm.

Ved montering af sædehejsmodul bliver højdemålene I og B forhøjet med 60 mm.

7. Målskema

Målskema

·Målt i mm hvis ikke andet er angivet

·Tolerance på ±10 mm og ±1°

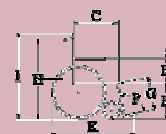
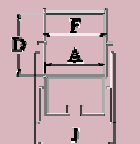
		Small/ Small	Medium/ Small	Medium/ Medium	Large/ Medium	X-large/ Medium
A	Sædebredde	400	450	500	550*	
B	Sædehøjde excl. pude	Smalle hjul ~ 440		Brede hjul ~450		
C	Sædedybde	3 indst. på hhv. 450, 475 og 500 m. værktøj				
D	Ryghøjde ekskl. pude	640				
E	Armlænshøjde fra plansæde	210 ▶ 345 /indst. med 7,5 mm interval				
F	Bredde mellem armlæn	400	450	500	550	
G	Benstøttelængde fra plansæde	360 ▶ 495/indst. m. 7.5 mm interval				
I	Total højde /klar til brug	Smalle hjul ~ 980		Brede hjul ~990		
J	Total bredde /klar til brug	Smalle hjul: Brede hjul		590	640	690
K	Total længde ekskl./inkl. benstøtter	800/1000				
L	Ryggevinkel	Målt ved standardindstilling for sæde-/ryg-funktion. Tilt er neutral Se iøvrigt særskilt oversigtsskema.				
M	Sædevinkel	Min. i aktiv: -3° Max. i hvile: +45° Min. i aktiv: +4° Max. i hvile: +13°				
N	Benstøtevinkel	115° ▶ 180° /trinløs				
P	Fodpladevinkel	+90° ▶ +120° / m. værktøj				
Transportvægt/uden løsdele		Ca. 125kg		Ca. 140kg		Ca. 150kg

* kan leveres med en sædebredde fra 510 til 700mm

Højdemål B og I er opgivet for ens størrelser af overdel og underdel. Ved uens størrelser, skal målene forhøjes med 40 mm.

Ved montering af tiltmodul skal højdemålene I og B forhøjes med 20 mm.

Ved montering af sædehejsmodul bliver højdemålene I og B forhøjet med 60 mm.





Tlf: 70235010

Mail: info@procomfort.dk